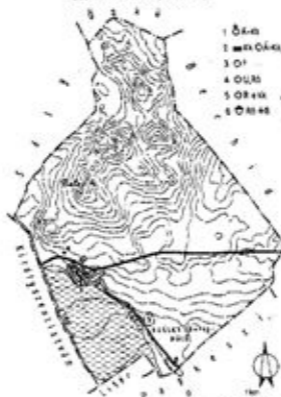


# RÉGÉSZET

53. VILONYA (2388 kh)



A község határa Őkú alatt húzódik. Ny-ől jőve a Séd egyik ága határolja. Az É-i határ erdő, kőves-karuton terül. A falu a határ DNY-i részén fekszik. A helyhelyek is a patak K-i partján találhatók, a falu környékén.

## 53/1. REF. TEMPLOM. Ő A—KA

A település DNY-i részén 480 ref. templom románkori, egyesek szerint XII. sz.-i.<sup>1</sup> Keleteti, egyszerűsítésű szentélyű, hajójának egy része és a Ny-i homlokzat tornya barokk stílusú; a szentélyben görögországi szentélytársa maradványai.<sup>2</sup> A helybéliek a más században a templom körüli és a templom ajtajában lévő „földi kripták”-ról tudtak.<sup>3</sup> Kiss Á. 1928-ban a barokk homlokzatában görögországi stílusú festett és mozaikkal díszített káma fedője.<sup>4</sup>

A templomról ököleves említések nincsenek, papok is legkorábban 1506-ból ismerjük.<sup>5</sup> 1732-ben a templom lerombolt.<sup>6</sup>

<sup>1</sup> Góssler 1913, 425 (templom körüli kriptákról); Kiss Á. 1928, 114; Kovács 1963, 109—110; Pászty 1964, 114; 2020; Bányai 1976, V, 19—20; Kovács 1983, 134. <sup>2</sup> Kiss Á. pd. az 1913. IX. 30-i tájékoztató papoknál. <sup>3</sup> Kiss Á. 1928, 114. <sup>4</sup> Kiss Á. 1928, 114. <sup>5</sup> Or. UeC 1717, p. 3.

## 53/2. BELTERÜLET. ■ KA

Középkori eredetű a ref. paplak is, melyet Fényes E. „görög barokk kriptákkal” említi, a XIV. sz.-ban építettek tart.<sup>1</sup> Az épület homlokzatán 1481-es renoválásra utaló feliratok is voltak,<sup>2</sup> de az az 1912-es nagyméretű átépítés során elkészült. Az épületnek ma már csak